

FICHE TECHNIQUE

ELLE NE M'A RIEN DIT



Information Générales

Durée 1h30

Avec: Sephora Haymann, Antoine Formica, Lisa Hours, Corine Juresco et Hakim Djaziri

Texte et Mise en scène : Hakim Djaziri

Assistanat a la mise en scène : Marie Colucci

Création Sonore : Mehdi Bourayou

Création lumière : Lila Meynard

Scénographie : Hakim Djaziri, Lila Meynard et Ghil Meynard

Costumes : Aurore Lanné

Vidéaste : William Le

Chorégraphie : Cathy Pollini

Régie lumière et générale : Sophie Baer

Régie son et video : François Geslin

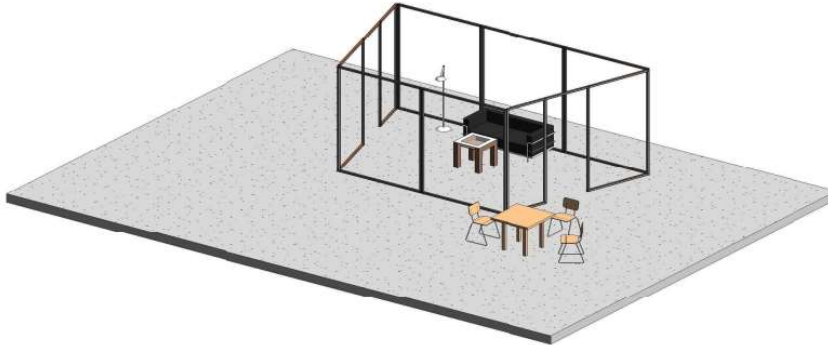
EN TOURNEE : 5 comédiens + 2 Régisseurs

TOUTES LES REPRESENTATION SONT SUIVIES D'UN BORD PLATEAU D'ENVIRON ½ HEURE

PLATEAU

Dimension idéale: 15m mur a mur – 12m d'ouverture - 10m de profondeur - 8m de hauteur

Dimension minimale: 12m mur a mur - 10m d'ouverture - 8 m de profondeur – 5m de hauteur



SCENOGRAPHIE

Le décor se compose de 9 chassis avec structure metal sur lesquels du tulle gris est tendu.

Les chassis forment un trapèze au centre du plateau qui représente l'intérieur d'un appartement.

Il est meublé par un tapis, un canapé, une table basse, une lampe étagère, un petit meuble de rangement et une plante.

Côté cour du plateau une table et 3 chaises.

Coté Jardin un micro sur pied

Draperie

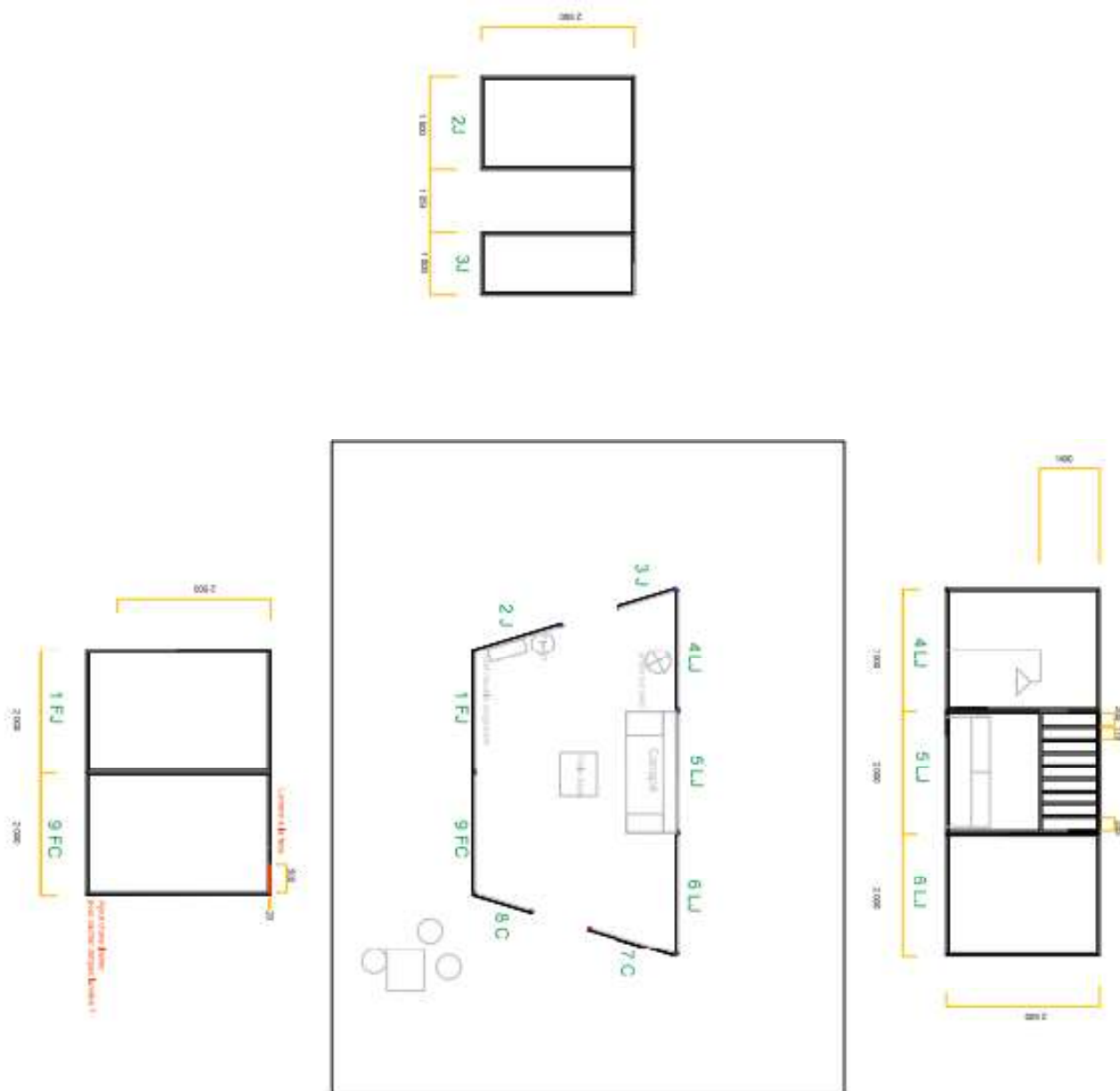
La boîte noire qui encadre le plateau devra être à l'allemande, laissant une circulation tout autour du plateau.

En plus deux rues de pendrillons a la face et mi-plateau sont demandées pour permettre les entrées et sorties des actrices.

Par ailleurs une ouverture au centre du fond noir est indispensable.



Plan d'assemblage des chassis



Détail des élément

- 5 chassis de 2m par 2.50m (dont 1 avec barreaux)
- 2 chassis de 1.50 par 2.50m
- 2 chassis de 1m par 2.50m
- 8 U (35mmx35mm) s'encastrent dans les U des chassis, faisant office de raidisseurs.

VIDEO

La vidéoprojection se fera exclusivement **sur le tulle apposé sur la face du décor apportés par la compagnie (4mx2,5m)**. Etant un tulle (clair) et non pas un cyclo ou écran de vidéoprojection, merci de ne pas négliger les indications qui suivent, pour un rendu de l'image suffisamment bon, tant en terme de luminosité que de taille d'images. N'hésitez pas à nous contacter pour toute question ou hésitation sur le matériel à choisir.

Le vidéoprojecteur devra être équipé d'un shutter soit intégré avec télécommande IP en RJ45, soit d'un shutter piloté en DMX.

L'organisateur aura à sa charge de fournir un vidéoprojecteur selon les caractéristiques suivantes :

- . **Supérieur ou égal à 5000 lumens** pour une distance du vidéoprojecteur à 15m du bord de scène (+ 5m environ entre le bord scène et le tulle, soit 20m au total). Une focale d'ouverture f2.4-4.0 devrait alors convenir pour couvrir la hauteur du tulle.
- . **Supérieur ou égal à 3000 lumens** pour les plus petites salles pour une distance du vidéoprojecteur à 5m du bord de scène (+ 5m environ entre le bord scène et le tulle, soit 10m au total). Une focale d'ouverture f2.4-4.0 devrait alors convenir.

Prévoir également une arrivée du câble au format **HDMI** en régie, ainsi qu'un **RJ45** si la télécommande du shutter se fait en IP. La source est le Macbook servant à la régie son (QLAB). Nous apportons l'adaptateur nécessaire. Une connectique ad hoc est à prévoir.



SON

En accueil, au moins 1 technicien son qualifié est nécessaire pour aider le régisseur son de la compagnie, le jour J, pour le montage et les réglages. Le système de sonorisation, les retours ainsi que la régie son devront être impérativement installés et prêts à fonctionner à l'arrivée de la compagnie. Si la jauge le permet une régie en salle est vivement souhaitée

1. DIFFUSION FACADE

. Système adapté à la salle : L-Acoustics, Nexo, Adamson, Amadeus, D&B. Le système devra permettre une couverture sonore homogène en tous point du public. Nous privilégions l'homogénéité à la puissance. Par conséquent, merci de prévoir front-fill ou enceintes délayés en cas de salle profonde (nécessaire si présence d'un balcon pour couvrir les dessous et dessus).

2. REGIE

. **Nous apportons un ordinateur MACBOOK et sa carte son 4.** Prévoir 4 entrées en local sur la console, ainsi qu'une sortie pour FX Send.

3. DIFFUSION RETOURS

. 2 retours type L-Acoustics 12XT installés en side sur pieds à Jardin et à Cour sur 1 circuit
. Des retours en loge sont indispensables

4. MICROS (Détail et Patch, cf page suivante)

. A fournir par l'organisateur :
1 micro statique type KM184 (avec perchette de pied de micro et pince) qui sera placé au centre du plateau sur le décor.
2 micro dynamiques type SM58 (avec pinces, sur pieds embase ronde) qui seront placés à jardin avant scène.

5. BORDS PLATEAU

. A fournir par l'organisateur :
3 Micros : 2 en salle et 1 un plateau

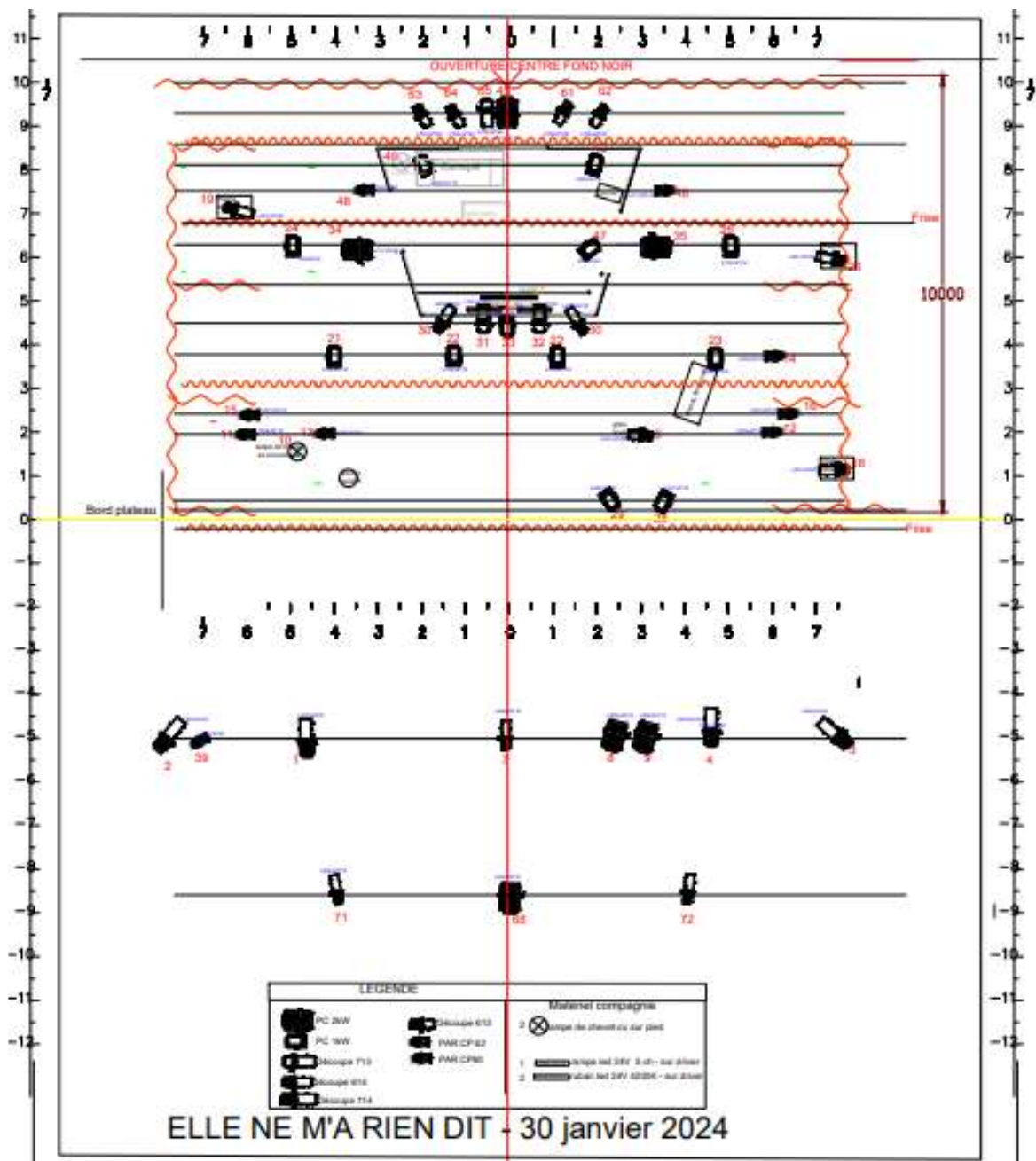
LUMIERE

Ce plan lumière est à considérer à titre indicatif

Un plan adapté à votre salle sera réalisé après réception des documents technique du lieu d'accueil.

Une rampe Led ainsi que 2 réglettes Led 24V fournies par la compagnie sont intégrées au décor.

Une console Lumière Eos est vivement souhaitée, si le lieu n'en possède pas merci d'en informé la compagnie.



GELATINES

LISTE DES GELATINES	
	Total
Découpe 613sx	5
L017/Gobo	1
L709+R132	4
Découpe 614sx	8
L500+R119	2
L206+R132	2
L206+R119	1
L201+R132	3
Découpe 713sx	3
L162+R132	2
L709+R132	1
PC 1kW	12
L053+R119	1
L709+R114	6
L501+R119	1
L500+R119	3
L206+R119	1
PC 2kW	6
L711+R119	3
L501+R119	1
L206+R119	2
Découpe 714sx	4
L502+R119	4
PAR CP62	8
L711+R119	3
L500+R132	1
L053 +R119	4

PROJECTEUR

PC 1kW	12
PC 2kW	6
Découpe 613sx	5
Découpe 713sx	3
Découpe 614sx	8
Découpe 714sx	4
PAR CP62	8
PAR CP60	1
Total général	47

LISTING CHANNEL

Ch	Type	Qté	Gelatines	Position	Description
1	Découpe 714sx	1	L502+R119		Face droite jardin
2	Découpe 714sx	1	L502+R119		Face avant scene croisé
3	Découpe 714sx	1	L502+R119		Face avant scene croisé
4	Découpe 714sx	1	L502+R119		Face droite cour
5	Découpe 613sx	1	L017/Gobo		effet feuillage souvenir parc sc 2
6					
7	Découpe 614sx	1	L206+R119		Face "miroir"
8	PC 2kW	1	L206+R119		face coin bureaucratique
9	PC 2kW	1	L501+R119		Face coin bureaucratique
10	Lampe cie	1		sol jardin	lampe de chevet prologue
11	PAR CP62	1	L053 +R119		Zone avant scène pour danse et autre
12	PAR CP62	1	L053 +R119		Zone avant scène pour danse et autre
13	PAR CP62	1	L053 +R119		latéral centre + bureau cour
14	PAR CP62	1	L053 +R119		latéral devant cube
15	PAR CP62	1	L711+R119		Couloir froid devant cube
16	PAR CP62	1	L711+R119		Couloir froid devant cube
17					
18	Découpe 614sx	1	L201+R132	SOL	razant avant sc cour: sur hager au micro
19	Découpe 614sx	1	L201+R132	SOL	razant cube jardin - monologue Fatima
20	Découpe 614sx	1	L201+R132	SOL	razant cube cour - monologue Fatima
21	PC 1kW	1	L709+R114		Contre devant cube jardin
22	PC 1kW	2	L709+R114		Contre devant cube centre
23	PC 1kW	1	L709+R114		Contre devant cube cour
24	PC 1kW	1	L709+R114		Contre coté jardin
25	PC 1kW	1	L709+R114		Contre coté cour
26					
27					
28	PC 1kW	1	L501+R119		Face table et tabouret cour
29	PC 1kW	1	L206+R119		Face lat café reda ahlam centre
30	Découpe 614sx	2	L206+R132		Mur fond trapèze
31	Découpe 713sx	1	L162+R132		Face cube
32	Découpe 713sx	1	L162+R132		Face cube
33	PC 1kW	1	L500+R119		face froide cube
34	PC 2kW	1	L711+R119		latéral cube
35	PC 2kW	1	L711+R119		latéral cube
36					
37					
38					
39	PAR CP60	1	L500+R132		Micro Hager
40	Lampe cie	1		SOL cube	lampe étagere
41	PC 1kW	1	L500+R119		Contre cube
42	PC 1kW	1	L500+R119		Contre cube
43					

44					
45	PC 2kw	1	L711+R119		ombre portée trapeze total
46	PAR CP62	1	L711+R119		latéral cube canapé
47	PC 1kW	1	L053+R119		coin avant jar trapeze
48	PAR CP62	1	L502+R132		Latéral canapé
49					
50	dimmer rampe led	2		SOL	1 direct + 1 DMX lointain cour
51	Blanc froid				
52	blanc chaud				
53	rouge				
54	vert				
55	bleu				
56	reglette verticale	1	Blanc froid	dans decor	
57	reglette verticale	1	Bland chaud	dans decor	
58					
59	strob led				
60					
61	Découpe 613sx	1	L709+R132		Contre chassi jar
62	Découpe 613sx	1	L709+R132		Contre chassi jar - face
63	Découpe 613sx	1	L709+R132		Contre chassi cour - face
64	Découpe 613sx	1	L709+R132		Contre chassi cour
65	Découpe 713sx	1	L709+R132		Contre chassi face
66					
67					
68	PC 2kW	1	L206+R119		face tulle centre+avt centre
69					
70					
71	Découpe 614sx	1	L500+R119	face	ponctuel jardin commissariat
72	Découpe 614sx	1	L500+R119	face	ponctuel cour commissariat
73					



Loge et habillage

Au minimum 2 loges pour les 5 actrices, avec table et fer à repasser, lavabos et douches.

2 Portants de costumes sont nécessaires sur scène en coulisse, à jardin et cour pour les changements rapides des comédiens.

Une habilleuse est demandée le jour du montage afin de nettoyer et entretenir les costumes pour les représentations du lendemain. Aucun entretien n'est à prévoir à l'issue des représentations.

Un catering de fruits frais et secs, pain, fromage et gâteau sera le bienvenu.

Planning prévisionnel

qui ne peut être maintenu qu'avec un Prémontage avant l'arrivée de la compagnie.

J-1

9h-13h : Déchargement, vérification de l'implantation lumière et boîte noire, montage décor, installation lumière et son intégrés au décor.

14h-20h : réglages lumière- VP et sons

J0 –

10h-13h : mises comédiens et filage technique

14h30 : représentation Scolaire

20h : représentation tout public

Démontage à l'issue et chargement

**TOUTES LES PRÉSENTATIONS SONT SUIVIES D'UN BORD
PLATEAU D'ENVIRON ½ HEURE**