



# Deux rien



## FICHE TECHNIQUE

### Version Tissu & Plastique

N.B. : Il existe une version adaptée aux plateaux plus petits ainsi qu'une version en extérieur de ce spectacle. N'hésitez pas à nous contacter pour en obtenir la fiche technique.

#### Contacts :

##### Diffusion :

D'un Acteur, l'Autre - Odile Sage      +33 (0)6 81 91 45 08      acteur@orange.fr

##### Compagnie :

Jacqueline Maydat      +33 6 74 53 25 93      compagniecommesi@hotmail.fr

##### Régie / Tournée :

<b>Franck Mas</b>	<b>+33 6 80 53 27 39</b>	<b>levraifranckmas@hotmail.com</b>
Karl – Ludwig Francisco	+33 6 08 17 77 14	f.karludwig@gmail.com
Matthieu Marques Duarte	+33 6 51 31 61 03	matthieu.marques.35@gmail.com

Une copie de ce document est à remettre aux personnels techniques présents dans la salle le jour de la représentation.

Merci de nous envoyer vos fiches techniques et plan d'accès à [levraifranckmas@hotmail.com](mailto:levraifranckmas@hotmail.com)

## Avant-propos :

Cette FICHE TECHNIQUE fait partie intégrante du contrat de cession ou de co-réalisation. Elle doit donc être lue avec attention par l'ORGANISATEUR désigné au contrat et retournée paraphée et signée avec le contrat à la Cie Comme Si.

**Une adaptation sera toujours possible en amont et en accord avec le REGISSEUR de la Cie Comme Si.**  
**Pour toute question d'ordre technique, prendre contact avec le REGISSEUR à l'avance.**

## Caractéristiques du spectacle :

Durée du spectacle : 1h05

Jauge tout public : 400

Jauge pour scolaire : 120

**Attention: Pour les représentations scolaires, merci de prendre contact avec les comédiens du spectacle pour organiser un travail de préparation autour de la représentation.**

Spectacle accessible à un public non francophone et à un public malentendant.

L'équipe se compose de 3 personnes. (+1 facultative pour la diffusion lors **de festivals et tournées**)

**Caroline Maydat et Clément Belhache** : Interprètes

**Franck Mas** : Régisseur Général & Lumière

Selon les contraintes logistiques, l'équipe artistique peut avoir à se déplacer avec un enfant.

## Planning & Personnel :

### PLANNING PREVISIONNEL :

J-1

14h – 18h00 : Déchargement - installation plateau

Jour J

9h – 13h : Réglages lumières – fin installation plateau

13h – 14h30 : Déjeuner pour 3 personnes

14h30 – 17h : Raccords avec les artistes

18h00 – 19h30 : Echauffement au plateau

19h30 – 20h : Ouverture des portes

**20h - 21h : REPRESENTATION**

21h – 23h00 : Démontage & rechargement

23h : Dîner équipe

Ces horaires sont à confirmer pour chaque représentation avec le REGISSEUR.

## PERSONNEL :

Devront être présents dès l'arrivée de l'équipe et jusqu'à l'issue du rechargement :

En J-1 :

- 1 régisseur Plateau

En Jour J :

- 1 régisseur Lumière
- 1 régisseur Son (sur un service dans la journée, puis sur la représentation)

## La Technique :

### L'Implantation scénique / Le Plateau :

Espace/Lieu :	Dispositif frontal
Nature du sol :	Parquet noir ou tapis de danse
Ouverture minimum :	7m
Profondeur minimum :	7m
Hauteur de scène :	0m à 1m
Hauteur sous grill minimum :	<b>5m</b>
Pendrellonnage des rues :	A l'italienne. Dans tous les cas : se référer à l'adaptation envoyée.
Fond de scène :	Fond de scène noir.
Frises :	Minimum une frise devant le coton grat'à neige (P3 sur le plan joint).

Véhicule de transport du matériel Cie : 1 Passat break

Merci de vous rapprocher du REGISSEUR pour validation définitive du plan de pendrellonnage.

### LA COMPAGNIE FOURNIRA :

- 2 tissus ignifugé (4m X 4m)
- 4 perches de 4m
- 1 Coton gratté pour système de lâcher
- Système de poulies et de drisses pour manipulations des tissus et système de lâcher
- 2 bancs (78x34x42cm)
- 2 Chèvres à lester
- Des morceaux de plastiques
- 2 plaques chauffantes & sels à fumée
- 9 ventilateurs

### L'ORGANISATEUR FOURNIRA :

- Du matériel de nettoyage pour le plateau (pour l'issue de la représentation)
- **Deux pommes par représentation**
- **Des lests pour lester les chèvres (150 Kg)**
- Une moquette/tissu lourd absorbant le son de la dimension min 80x40x50cm
- Attention, une des perches doit pouvoir se brider (la P6 sur le plan en annexe)
- Des balais de grandes tailles pour rassembler les plastiques
- Deux clés à pipe ou plate de taille 17
- Du gaffeur tapis de danse

## Le Son :

### LA COMPAGNIE FOURNIRA :

- Un Ordinateur

### L'ORGANISATEUR FOURNIRA :

- Un système de diffusion avec une puissance adaptée au lieu
- Une paire d'enceintes sur pieds (sides) en coulisses
- Un retour bain de pieds en fond de scène
- Une console son
- Un câble mini jack pour raccorder un ordinateur

## La Lumière :

L'ORGANISATEUR aura en charge le prémontage du matériel lumière (monté, câblé et gélatiné), tel que défini dans le plan de feu type en annexe de la présente fiche technique, et ce avant l'arrivée de la Compagnie.

L'implantation des projecteurs se fera en accord avec le régisseur général du spectacle qui proposera une adaptation du plan de feu au lieu d'accueil.

A cet effet, merci d'envoyer le plan des perches par mail au REGISSEUR et de le contacter pour valider l'implantation.

### L'ORGANISATEUR FOURNIRA :

Matériel à fournir :	Qté :
PC 1 kW	21
PAR 64	17
PAR 36 (F1)	1
Platines de Sol	6
Pieds de projecteur (h lentilles = 1,50m)	10
Lignes Graduées au sol	18
Voies de Gradateur minimum 2kW	35

### VOIR PLAN DE FEU EN ANNEXE

## Emplacement des régies Son & Lumière :

Les régies seront implantées au centre de la salle et seront impérativement côte à côte pour être manipulées par une seule personne.

**La lumière salle doit pouvoir se commander de la régie avec une graduation possible.**

Dans le cas contraire, il sera nécessaire d'installer des projecteurs spécifiques sur des lignes graduables.

## La Restauration :

Merci de prévoir pour 3 personnes (et pas plus ☺) :

En permanence en loge : eau, eau chaude, café, fruits, biscuits.

Un déjeuner pour 3 personnes avec l'équipe hôte dans l'idéal.

Un dîner chaud après le spectacle.

Régimes alimentaires : 1 végétarien, **1 personne sans riz**.

## Loge & Costumes :

Une loge sera mise à disposition de la Compagnie dès l'arrivée de l'équipe. Elle doit fermer à clef. Elle comprendra :

- 1 miroir table et 3 chaises
- 1 portant équipé de cintres
- 1 planche à repasser avec 1 fer
- Lavabo, WC et douche
- 2 serviettes
- Eau, eau chaude, café, fruits, biscuits

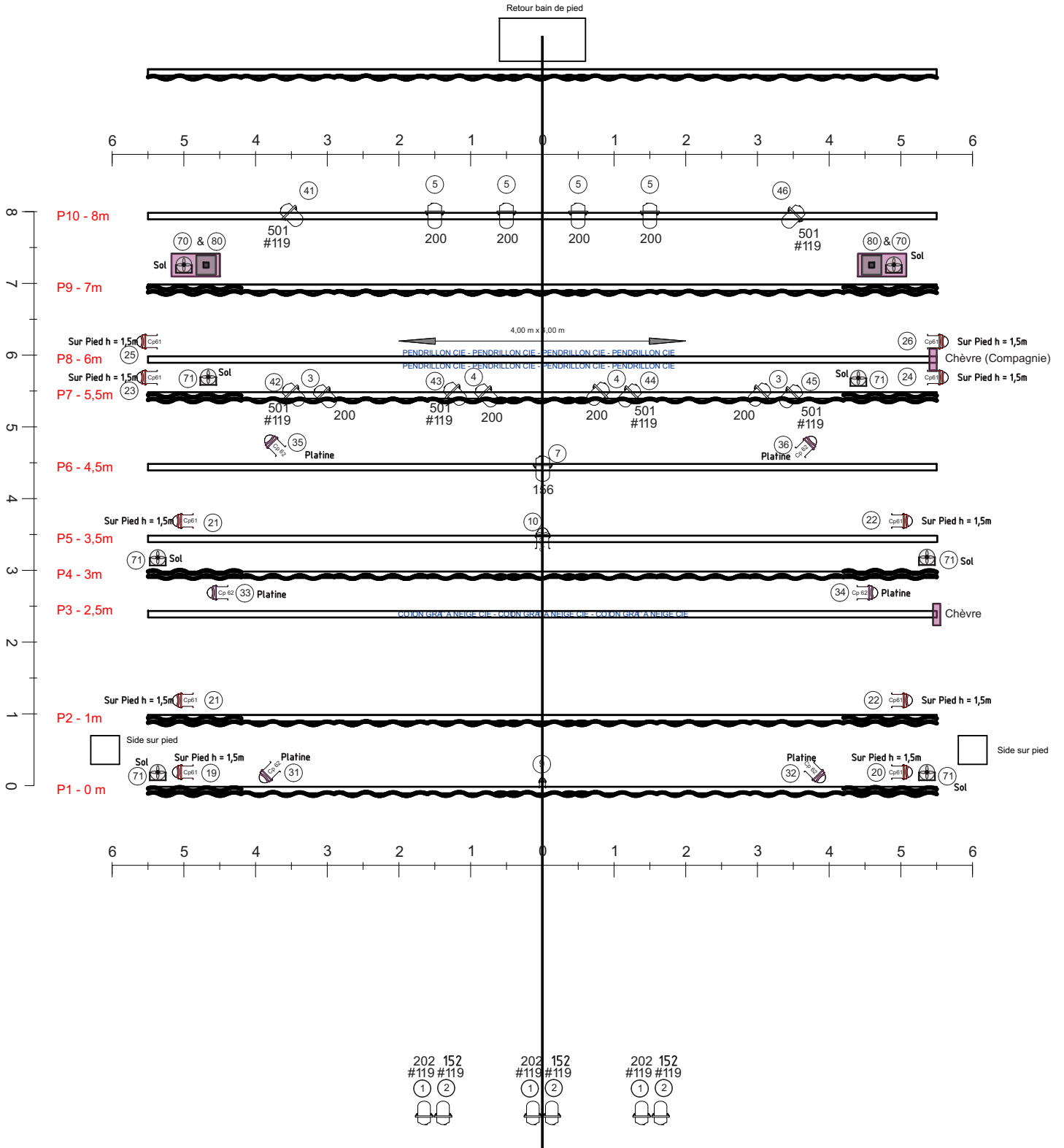
Merci de prévoir un service de nettoyage à sec des costumes à partir de 3 représentations prévues par l'ORGANISATEUR.

Cela concerne :

- 2 vestes, 2 t-shirts, 2 pantalons

Merci beaucoup, Deux rien

Retour bain de pied



DEUX RIEN  
 PLAN DE FEU  
 Franck Mas 06 80 53 2 39  
 JANVIER 2026

LEGENDE :

- PC 1 kW x 21
- PAR CP61 x 10
- PAR CP62 x 7
- F1 x 1
- Ventilateur Cie
- Sels à Fumée et Ventilateur Cie